



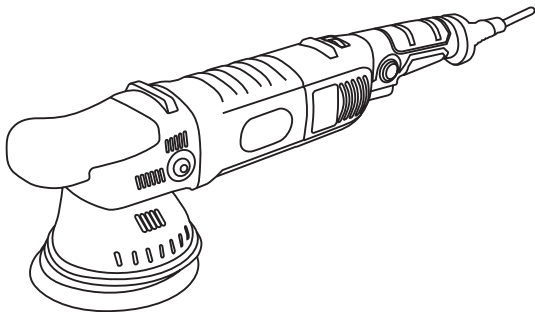
# AMUWA ELECTRIC TOOL

## 15mm オービット ダブルアクションポリッシャー

### 取扱説明書

### 型 式

### ATP-2300



### も く じ

---

安全上のご注意 . . . . .	1
保管 . . . . .	3
点検 . . . . .	4
メンテナンス . . . . .	4
ポリッシャー使用上の注意 . . . . .	6
各部の名称と標準付属品 . . . . .	7
用途 . . . . .	8
仕様 . . . . .	8
使い方 . . . . .	8
お手入れと保管 . . . . .	9
保守と点検 . . . . .	10
パーツリスト . . . . .	11
製品に表示されたマークの意味 . . . . .	13
メンテナンスの記録 . . . . .	14

---

このたびは ATP-2300 ダブルアクションポリッシャーをお買い上げいただきまして、誠にありがとうございます。

この商品を安全に正しく使用していただくために、ご使用前にこの取扱説明書をよくお読みください。そして取扱説明書の内容を十分に理解して下さい。

なお、この取扱説明書はいつでもご覧いただける場所に大切に保管し、必要な時に適切にご利用ください。本製品は品質および機能向上のため、予告なく仕様の変更を行う場合がございますので予めご了承ください。

## 安全上のご注意



商品本体および取扱説明書にはお使いになるかたや他の人への危害と財産の損害、火災、感電を未然に防ぎ、安全に正しくお使いいただくために重要な内容を記載します。次の内容（表示）をよく理解してから本文をお読みになり、記載事項を守ってください。

「電動工具」は、電動式（コード付き）電動工具を示します。

お読みになった後は、お使いになる方がいつでも見られる所に必ず保管してください。他の人へ貸し出す場合は、本書も一緒にお渡しください。

### 表示の説明

### 表示の意味

 <b>警告</b>	” 取扱いを誤った場合、使用者が死亡または重傷（*1）を負うことが想定される内容” を示します。
 <b>注意</b>	” 取扱いを誤った場合、使用者が障害（*2）を負うことが想定されるか、または物的損害（*3）の発生が想定される内容” を示します。

\*1 重傷とは、失明やけが・やけど（高温 / 低温）・感電・骨折・中毒などで後遺症が残るもの、および治療に入院・長期の通院を要するものをさします。

\*2 障害とは、治療に入院や長期の通院を要さない、けが・やけど・感電などをさします。

\*3 物的損害とは、家屋・家財および家畜・ペット等にかかわる拡大損害をさします。

### 免責事項について

・地震・雷・風水害および当社の責任以外の火災、第三者による行為、その他の事故、お客様の故意または過失、誤用、その他異常な条件下での使用により生じた損害に関して、当社は一切の責任を負いません。

・商品の使用または使用不能から生ずるいかなる他の損害（事業利益の損失、逸失利益、事業の中断など）に関して、当社は一切責任を負いません。

・取扱説明書の記載内容を守らないことにより生じた損害に関して、当社は一切責任を負いません。

・当社が関与しない機器との組み合わせによる誤動作・故障などから生じた損害に関して、当社は一切の責任を負いません。

## 警告

### 作業環境について

- ・作業場は、十分に明るくしいつもきれいに保つ。  
ちらかった暗い場所や作業台は事故やけがの原因になります。
- ・可燃性の液体・ガス・粉じん、引火性ガスのそばで使用しない。火気を近づけない。  
電動工具から発生する火花が発火や爆発の原因になります。この電動工具は防爆構造ではありません。
- ・子供や第三者を作業場へ近づけない。  
誤って触れると感電やけがの原因になったり、作業者の注意力が散漫になり作業に集中できなくなります。
- ・水にぬれたり、雨が降りだしたり、雷が鳴り出したら使用しない。  
本体内部に水が入ったり、落雷があるときなど、感電の原因になります。
- ・極端な高温や低温の環境下では十分な性能を得られません。

## 安全上のご注意（つづき）

### 警告

#### 作業者について

- ・保護メガネ、防じんマスク、必要に応じてすべり止め安全靴、ヘルメットを使用する。  
切削片や粉じんが飛散し、けがの原因になります。
- ・防音保護具を着用する。  
騒音の多い作業では、聴力障害の原因になります。
- ・油断しないで十分注意して慎重に作業をする。  
疲れていたり、アルコールまたは医薬品を飲んでいる場合は、電動工具を使用しないでください。  
一瞬の不注意が深刻な傷害を招く場合があります。

#### 使用について

- ・無理な姿勢で作業しない。  
常に足元をしっかりとせバランスを保つことで予期せぬ状況にも適切に操作できます。
- ・作業に適した服装で作業をする。  
だぶだぶの衣服や装身具、長い髪は回転部に巻き込まれる恐れがあります。  
屋外での作業はゴム手袋とすべり止めのついた履物を使用してください。
- ・加工するものをしっかり固定する。  
材料を動かして加工する製品を除き、クランプや万力などを利用し材料をしっかりと固定してください。
- ・電動工具の電源プラグは電源コンセントに合ったものを使用する。  
電源プラグを改造したり、アースした電動工具と一緒にアダプタプラグを使用しないでください。  
改造していない電源プラグや適切な電源コンセントを使用すれば感電リスクは低減されます。
- ・感電の恐れがありますので、パイプや暖房器具、電子レンジ、冷蔵庫の外枠などアースされているものに身体を接触させない。
- ・電動工具の電源を入れる前に、調整キーやレンチなどを必ず取り外す。  
電源を入れたときに、取り付けたキーやレンチが回転してけがの恐れがあります。
- ・不意な始動は避ける。電源を差し込む前にスイッチが「OFF」であることを確認する。  
またスイッチに指をかけて運ばない。  
意図せず作動してけがの原因になります。
- ・使用しないまたは次の場合は電動工具のスイッチを「OFF」にして電源プラグを電源コンセントから抜く。  
電動工具の調整、付属品を交換するとき、または危険が予想される場合
- ・指定の付属品や先端工具を使用する。  
取扱説明書に記載されている付属品や先端工具以外のものを使用すると、事故やけがの原因になります。  
また、付属品を交換するときは取扱説明書にしたがってください。
- ・漏電遮断器が設置された電源に接続する。  
万が一、漏電した場合に漏電遮断器の設置がないと感電の原因になります。  
漏電遮断器の設置は、お買上げの販売店にご相談ください。

## 警告

- ・電動工具は、雨にぬれたり、水たまりの近くや湿気の多い場所では使用しない。  
電動工具内部に水が入り、感電するおそれがあります。
- ・感電のおそれがあるので、ぬれた手で差込みプラグの抜き差しをしない。
- ・電源コードを乱暴に扱わない。  
電源コードを持って電動工具を運んだり、電源プラグを抜くために引っ張ったりしないでください。  
電源コードを熱、油、角のあるところや動くものに近づけないでください。電源コードの損傷、からまりによる感電、火災のおそれがあります。
- ・屋外で使用する場合、屋外使用に適した延長コードを使用する。  
屋外使用に適した延長コードを使用すれば、感電のリスクが低減されます。
- ・無理して使用せず作業に合った電動工具を使用する。  
安全に能率よく作業するために、電動工具の能力に合った負荷で作業してください。  
小型の電動工具やアタッチメントは、大型の電動工具で行う作業には使用しないでください。
- ・電動工具の能力に合った速さで作業する。  
必要以上に押し付けても、作業効率が上がらないだけでなく、モーターの焼損の原因にもなります。
- ・電源コード、差し込みプラグは傷ついたり、延長するなど加工したり、加熱したり、油に近づけたり、引っ張ったり、重いものを載せたり、はさんだり無理に曲げたり、ねじったり、雨や水に濡らしたり、束ねたりしない。  
火災、感電の原因になります。

## 保管について

- ・使用しない場合は電動工具は乾燥した場所で子供の手の届かない安全なところ、または鍵のかかるところに保管する。また、電動工具の操作に不慣れな方には電動工具を使用させない。  
誤って子供や不慣れな人が使用すると事故やけがの原因になります。
- ・電動工具を温度が40℃以上に上がる可能性のある場所（金属の箱や夏の車内など）に保管しない。  
電動工具の劣化、火災の原因になります。
- ・電動工具は日かげで雨にぬれず、凍結しない場所に保管する。  
日なたに保管すると変色したり、雨や水にぬらすと、次に使用する際に感電、故障の原因になります。

## 警告

### 点検について

- ・電動工具は注意深く手入れをする。本体、その他の部品を常に手入れをし、握り部は常に乾かして油やグリースがつかないようにする。  
手入れをしないと事故やケガの原因になります。
- ・電動工具のコード類は定期点検をする。  
コード及び延長コードは常に点検し、損傷している場合、そのまま使用すると事故やケガの原因になります。
- ・先端工具はきれいな状態を保つ。  
先端工具を適切に手入れをすることで、円滑な作業と容易な操作ができます。
- ・損傷した部品がないか点検する。  
使用前に本体やその他の部品に損傷がないか十分に点検し、正常に作動するか、また所定の機能を発揮するか確認してください。損傷しているとケガの原因になります。
- ・可動部分の位置調整および締付状態、部品の破損、取付状態、その他運転に影響を及ぼす全ての箇所に異常がないか確認する。  
損傷しているとケガの原因になります。  
部品交換修理は、取扱説明書の指示に従ってください。  
取扱説明書に指示がない場合は、お買い上げの販売店に修理を依頼してください。
- ・スイッチで始動および停止操作の出来ないときは使用しない。  
そのまま使用すると事故やケガの原因になります。  
スイッチが故障した場合は、お買い上げの販売店に修理を依頼してください。
- ・電動工具のコードや差込プラグが損傷しているものは使用しない。  
損傷したり、発熱したときは、差込プラグをコンセントから速やかに抜いてください。  
そのまま使用すると事故やケガ、火災や感電の原因になります。
- ・電動工具の手入れは、コードを差込みプラグから抜いて行う。  
感電やケガの原因になります。

### メンテナンスについて

- ・電動工具は、絶対に分解、改造しない。  
専門家による純正部品だけを用いた修理により安全性を維持することができるので、修理は必ずお買い上げの販売店に依頼してください。  
修理の知識や技術のない方が修理すると十分な性能を発揮しないだけでなく事故やケガの原因になります。



警告

### その他安全な使用について(つづき)

- ・正しい付属品やアタッチメントを使用する。  
この取扱説明書に記載されている付属品やアタッチメント以外のものを使用すると事故やケガの原因になるおそれがあります。
- ・先端工具や付属品は、取扱説明書に従って確実に取り付けます。  
確実にしないと、外れたりして、事故やケガの原因になるおそれがあります。
- ・高所作業のときは、下に人がいないことをよく確認し、コードを引っかけたりしないように注意する。  
本体を落としたときや、コードをひっかけて転倒したり、ケガの原因になります。
- ・使用中は、本体の底面に手など身体を近づけない。  
触れるとケガの原因になります。
- ・スイッチを切った後も、パッドはすぐに回転を停止しないので注意する。  
触れるとケガの原因になります。
- ・回転させたまま、台や床に放置しない。  
けがの原因になります。
- ・電動工具の本体、コードや差込プラグ、その他部品が損傷しているものは使用しない。  
そのまま使用すると発煙・発火、感電、ケガ、火災に至るおそれがあります。  
本体、コード、プラグが異常に熱い、傷がある、コードを動かすと通電したりしなかったりする、焦げ臭いピリピリと電気を感じる、スイッチを入れても動かない、異音がする、調子が悪い等ときはすぐに電源プラグを抜いてお買い上げの販売店に点検、修理を依頼してください。

### 騒音について

- ・使用に際し周囲に迷惑をかけないように、各都道府県などの条例で定める騒音規制値以下で使用する。  
必要に応じてしゃ音壁を設けるなどしてください。

### 二重絶縁について

- ・二重絶縁とは、電気回路と使用者の間が異なる二つの絶縁物により絶縁され、感電に対する安全性が高くなった構造を言います。このためアース(接地)する必要がありません。



警告

### ポリッシャーを安全に使用していただくために

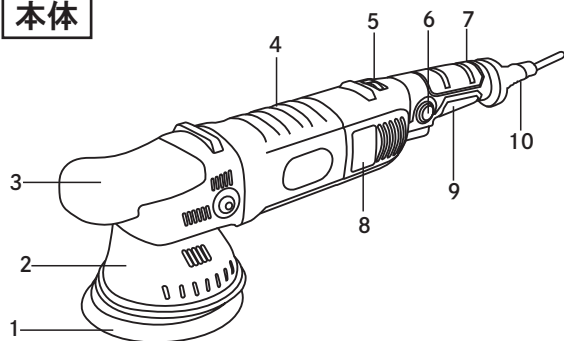
- ・ポリッシングバフを使用する。  
ポリッシングバフだけを使用するように設計されていますので、砥石やサンディングディスクを取り付けて、使用しないでください。研削、切断、サンディング、ワイヤブラシなどの作業に使用するとケガをする可能性があります。  
感電の危険性がありますので、湿式サンディングは行わないでください。
- ・純正付属品と消耗品を使用する。  
この取扱説明書で指定していない付属品・消耗品の使用は思わぬ事故や故障の原因につながる可能性があります。
- ・正しいバフを使用する。  
バフのサイズをチェックしたうえで、バフの許容最大回転数をチェックして、それ以下の回転数で作業を行ってください。
- ・正しくバフを装着する。  
バフがしっかりとパッドに取り付いているか、確認してください。バフを取り付けたときにはバフが他の部分に接触していないか、手で回しながら確認してください。ベルクロパッドの保持力が弱いときには新しいパッドに交換してください。
- ・プラスチックなどを磨きますと静電気が発生しますのでご注意ください。
- ・ポリッシング作業中は一点に集中させない。  
一点を集中して磨くとその部分の温度が高くなり、表面が損傷したり、変形したりしますので、常に電動工具の位置を動かしながら磨いてください。また表面が凸凹の場合、ベルクロを押しつけ過ぎるとパッドが変形するので、注意してください。
- ・反動に注意する。  
自動車ボディの端や繋ぎ目にポリッシングバフが噛んで、反動でポリッシャーが暴れだして非常に危険です。コーナーや繋ぎ目を磨く場合には、速さを遅くするか、手で磨いてください。作業中は電動工具を両手でしっかりと保持し、反動に備えてください。反動によってポリッシャーが作業者の方向へ急に動くことがあるので、ポリッシャーと作業者の身体をできるだけ離して使用してください。
- ・スイッチを入れるときは、自動車ボディに軽く押し付けた状態で行う。  
自動車ボディに当たる前にスイッチを入れますと、バフに塗布したコンパウンドが飛び散ります。
- ・ポリッシャーが回転しているときは放置しない。  
回転させたまま、作業台や床などに放置することは危険です。回転が止まってから、作業台や床に置いてください。ケガをしますので、回転中のパッドやバフには絶対に触れないでください。
- ・磨く材料は適正なものを使用する。  
健康に害のある材料(例えばアスベストなどを含んだ材料)を磨いたりしないようにしてください。

## さらに安全に使用していただくための警告

- 健康を害するリスクを減らすために埃っぽい場所では、適切なマスクを装着し、集塵機を使用する。
- ポリッシャーを使用するときは常識の範囲で注意する。
- 製品に貼付させている銘板やラベルに常に注意する。  
銘板やラベルに記載されている注意事項は重要ですので、剥がれないように注意してください。  
剥がれて紛失した場合はお買上げの販売店に相談してください。
- 健康を害する恐れのある材料は使用しない。  
健康を害する恐れのある材料（例えばアスベストなどを含んだ材料）は使用しないでください。癌を引き起こす可能性があります。アスベストの他にも下記の物質が含まれた材料を磨かないようにしてください。  
- 鉛を含んだ塗料、結晶性シリカ（レンガやコンクリートに含まれている）、ヒ素とクロム（化学処理した木材などに含まれている）  
やむを得ずそのような材料を磨かざるを得ない時には、風通しの良い場所で、マスクを装着して行ってください。

## 2. 各部の名称と標準付属品

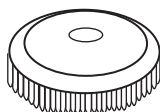
### 本体



- マジックパッド (125mm φ)
- バルンサーカバー
- フロントグリップ
- モーターカバー
- 変速ダイヤル
- スイッチロックボタン
- グリップハンドル
- カーボンブラシカバー
- ON/OFF トリガースイッチ
- 電源コード

### セット内容

- B0A バフ 145mmφ ●ウレタンバフ 145mmφ ●パッド交換用Lレンチ



## 3. 用途

### ポリッシング

## 4. 仕様

パッド径	125mmφ マジックパッド	使用電源	単相 100V 50 / 60Hz
最大バフ径	150mmφ	質量	2.65kg
オービットダイヤ	15mm(偏芯幅)	全長	435mm
無負荷回転数	1,800 ~ 4,800RPM	定格時間	30分
消費電力	950W	コード長さ	3M

## 5. 使い方

### 準備

- プラグをコンセントに差し込んでいない状態で、電動工具を裏返しにして台の上におく。
- パッドをスピンドルの上に当て付けて、六角穴付きボルトをスピンドルのネジ穴にねじ込み、六角棒スナナでしっかり固定する。
- バフの中心がパッドの中心にくるように合わせてバフをパッドに取り付ける。
- バフとパッドの取り外しは①～③を逆の手順で行う。

### 使い方

- 磨き面に軽く押し付けた状態でトリガースイッチを入れる。  
\* 磨き面に当てる前にトリガースイッチを入れるとバフに塗布したコンパウンドが飛び散ります。  
\* トリガースイッチを入れた状態でロックオンボタンを押すとトリガースイッチから指を離しても、スイッチは入ったままになります。スイッチを切りたいときはトリガースイッチを再度握るとロックボタンが元の位置に戻り、トリガースイッチから指を離すとスイッチが切れます。  
\* スイッチが切れても回転が完全に止まるまでは作業台等に置かないでください。  
\* 作業台に置くときはバフ面が地面に接触しないようにしてください。
- スイッチを入れたときに異常な振動がないことを確認する。  
\* バフの取り付け方が誤っていたり、中心が合っていないと振動が大きくなります。
- スイッチを入れた後、回転が安定した状態でポリッシングを始める。
- 強く押しつけずに、軽く当て、ポリッシャーを縦・横方向に往復させ、少しづつずらしながら行う。  
\* 押しつけ過ぎるとモーターに負担がかかり、温度が上昇して故障の原因になります。

回転スピード調整 変速ダイヤルを回すと回転数が変わります。

磨き面の状態や使用するバフ、コンパウンドに合わせて調整してください。  
特に自動車ボディの端や繋目にポリッシングバフが噛まれると、反動でポリッシャーが暴れ出して非常に危険ですので、該当部分を磨く場合はスピードを遅くするか手で磨いてください。

電源コードの扱い方 電源コードは肩にかけて、電動工具本体や車に当たらないように留意する。  
\* 電源コードが車に接触すると、傷つけたり、本体に接触すると回転部に巻き込まれて破損やケガの原因になります。



## ⚠ 注意

### ポリッシャーの使い方(つづき)

- ・使用前にレバー、スイッチその他の部品に損傷がないか十分に点検し、所定の能力を発揮するか確認してください。
- ・本体の風窓をふさがないでください。
- ・本体の風窓から金属片や水などの異物を入れないでください。故障の原因になります。
- ・モーターが止まるような無理な使い方はしないでください。
- ・長時間に及ぶ連続作業は、一度本体を冷やしてください。
- ・本体が熱くなったら作業を中断して冷やしてからご使用ください。
- ・マジックパッド、バフ類は正しく確実に取り付けてください。正しく取り付けしないと振動により故障の原因になります。

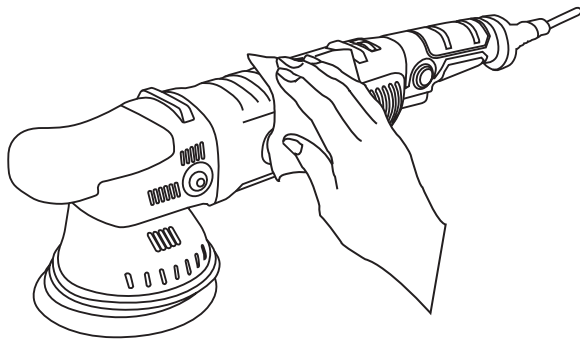
## ⚠ 警告

- ・雨中では使用しないでください。感電や発煙の原因になります。

## 6. お手入れと保管

### 使用後

- ① プラグをコンセントに差し込んでいない状態で、バフ類を取り外す。
- ② 柔らかい布で拭く。
  - \*シンナー、ベンジンなどの揮発性のあるものは変色の恐れがありますので使用しないでください。
  - \*決して液体に浸したり、液体をかけたらないでください。
- ③定期的に点検、掃除をする。



### 保管

高温多湿を避けた、お子さまの手の届かないところに保管する。

\* 気温が 50℃以上上がる可能性のある金属性の箱や夏の車内に保管しないでください。

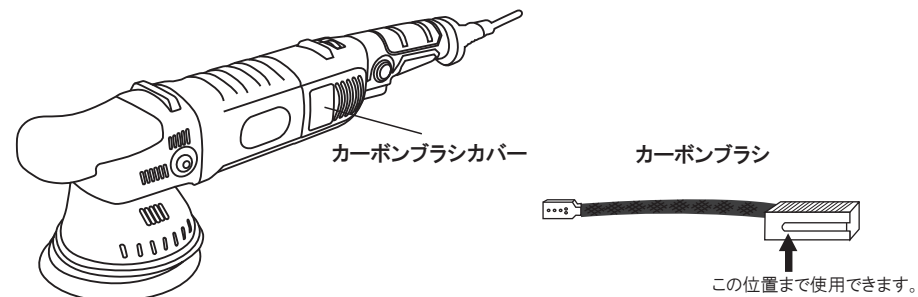
## 7. 保守と点検

- ・パッド、バフなどの先端部品は安全と効率を配慮して欠けやひび割れのないものをご使用ください。付属品の交換はこの取扱説明書に従ってください。
- ・電源コードは定期的に点検して、損傷している場合はただちに修理に出してください。
- ・グリップ、ハンドル部は滑らないようにするため、油やグリースを取り除き、常にきれいな状態にしておいてください。
- ・ご使用の度にクリーンな圧縮空気を風窓から吹き入れて、内部のごみを吹き飛ばしてください。内部に金属の粉が溜まりますと電氣的に安全が確保できなくなります。
- ・ご使用前には、損傷しているカバーやその他の部品が正しく動作し、損傷がないか十分に点検し、所定の能力を発揮するか確認してください。
- ・動作する部品のゆるみや連結部分、部品の損傷程度や組上がり状態、その他作業に影響する部品についても点検してください。異常な部分がありましたら、ただちに修理に出してください。
  - ※スイッチが壊れた状態での製品の使用は絶対に避けてください。
- ・運転中に機械の調子が悪かったり、異常を感じたらただちに運転をやめ点検・修理に出してください。

### 修理のときは

本体の修理はご自分でなさらないで、お買上げの販売店または弊社までご依頼ください。修理の知識や技術のない方が修理されますと、十分な性能を発揮しないだけでなく、事故やけがの原因になります。

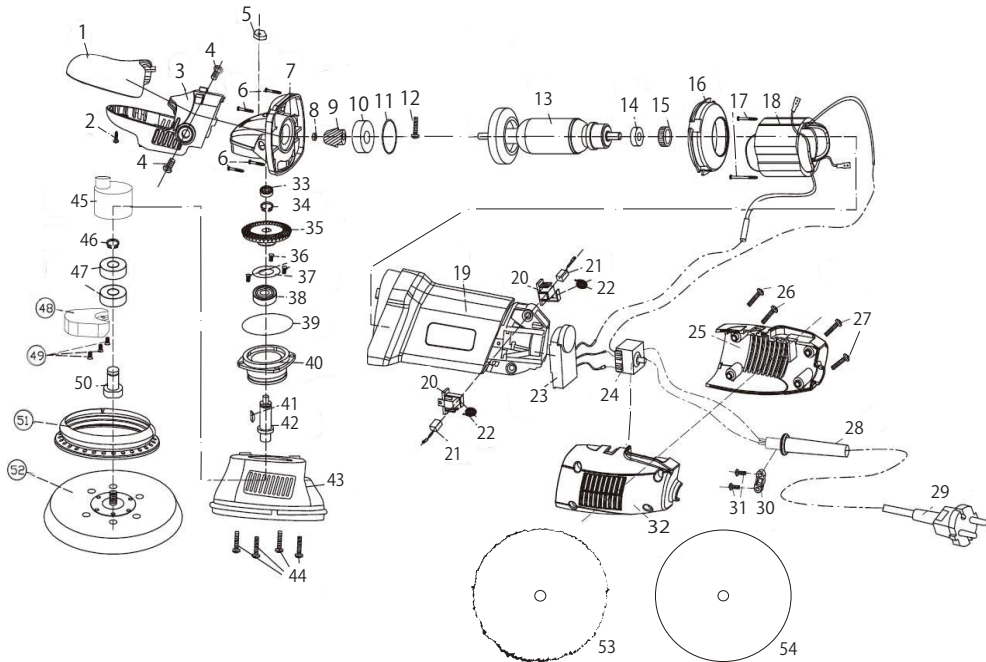
### カーボンブラシについて



カーボンブラシは消耗品です。  
全長の 1/3 (矢印の位置) 程度に摩耗したら新しいカーボンブラシに交換してください。短くなったカーボンブラシをそのまま使用すると火花が大きくなり、モーター焼損の原因になる場合があります。  
カーボンブラシの交換は ⊕ドライバーでカーボンブラシカバーを取り外して行ってください。  
カーボンブラシは2個1セットです。  
交換するときは指定のカーボンブラシを使用し、2個とも交換してください。

## 8. パーツリスト

**AMUWA ELECTRIC TOOL**  
**ATP-2300 ダブルアクションポリッシャー**



## 8. パーツリスト

**AMUWA ELECTRIC TOOL**  
**ATP-2300 ダブルアクションポリッシャー**

図番	パーツNO.	品名	員数	図番	パーツNO.	品名	員数
1	2300-001	フロントグリップ	1	28	2300-028	コードアーマー	1
2	2300-002	スクリュウ	1	29	2300-029	プラグコード	1
3	2300-003	フロントケース	1	30	2300-030	ターミナル	1
4	2300-004	スクリュウ	2	31	2300-031	スクリュウ	1
5	2300-005	ロックキャップ	1	32	2300-032	ハンドルカバー(左)	1
6	2300-006	スクリュウ	4	33	2300-033	696ベアリング	1
7	2300-007	ギヤケース	1	34	2300-034	スナップリング	1
8	2300-008	ナット	1	35	2300-035	ギヤ(大)	1
9	2300-009	ギヤ(小)	1	36	2300-036	スクリュウ	1
10	2300-010	629ベアリング	1	37	2300-037	ベアリングキャップ	1
11	2300-011	カバープレート	1	38	2300-038	6021ベアリング	1
12	2300-012	スクリュウ	1	39	2300-039	リング	3
13	2300-013	アマチュア	1	40	2300-040	フロントキャップ	1
14	2300-014	607ベアリング	1	41	2300-041	キー	1
15	2300-015	ラバーバンド	1	42	2300-042	スピンドル	1
16	2300-016	ファンケーシング	1	43	2300-043	バルンサーカバー	1
17	2300-017	スクリュウ	2	44	2300-044	スクリュウ	4
18	2300-018	ステーター	1	45	2300-045	バルンサーカバー	1
19	2300-019	モーターハウジング	1	46	2300-046	スナップリング	1
20	2300-020	ブラシホルダー	2	47	2300-047	6001ベアリング	2
21	2300-021	カーボンブラシ(1PC2個入り)	1	48	2300-048	バルンサーカバーウエイト	1
22	2300-022	スプリング	2	49	2300-049	スクリュウ	3
23	2300-023	コントローラー	1	50	2300-050	スピンドルシャフト	1
24	2300-024	スイッチ	1	51	2300-051	ロックリング	1
25	2300-025	ハンドルカバー(右)	1	52	2300-052	マジックパッド	1
26	2300-026	スクリュウ	2	53	2300-053	145mmΦBOAバフ	1
27	2300-027	スクリュウ	2	54	2300-054	145mmΦウレタンバフ	1

## 9. 製品に表示されたマークの意味



ご使用になる前には、取扱説明書をよくお読みになり、正しく安全にお使い下さい。



二重絶縁 電気回路と使用者の間が異なる2つの絶縁物により絶縁され、感電に対する安全性が高くなった構造。このためアース(接地)する必要がありません。



本機(ポリッシャー)が電気用品安全法で定められた安全規格を満たしていることを証明するマーク。



欧州経済領域(EEA、European Economic Area)へ販売する際に安全基準条件(使用者・消費者の健康と安全および共通利益の確保を守るための条件)を満たすことを証明するマークです。



本機(ポリッシャー)は家庭ゴミと一緒に廃棄せずリサイクルにご協力いただき、お買い求めの販売店にご持参ください。

### ATP-2300

ダブルアクションポリッシャー

発売元：株式会社 **アムワ**

〒353-0005 埼玉県志木市幸町 1-4-16

第二アビタシオン浅倉 2001

Tel : 048(201)8342/Fax:048(235)5590